

# **E-Cubed Academy**

## **MANUAL DE SUCESSO DO ALUNO**



**812 Branch Avenue  
Providence, RI 02904  
Tel.: 401-456-0694**

**Diretor: Dr. Matthew Juda  
Diretora Assistente: Kerri Matheson**

## Carta de boas-vindas


Damos as boas-vindas à E-Cubed Academy! Estamos muito felizes em ter você como aluno neste ano letivo. Espero que você tenha uma experiência incrível e lembre estes anos com orgulho.

Este manual será o seu guia principal para saber sobre as expectativas, políticas e procedimentos da nossa escola. Reserve um tempo para ler as informações destas páginas e entender como trabalhamos na E-Cubed Academy.

A sua experiência de ensino médio é uma época de crescimento e aprendizado. Fico feliz em saber que você escolheu viver essa jornada na E-Cubed. Agora, você faz parte de algo especial, algo diferente. Você faz parte da família E-Cubed Academy!

Vai, Panthers!

Atenciosamente,



Dr. Juda  
Diretor  
E-Cubed Academy

**Diretor:** Dr. Matt Juda

Secretária-geral da escola: Helen Lanzourakis

**Diretora Assistente:** Srta. Kerri Matheson

Secretária sênior da escola: Emanuella Petrucci

**Orientação:**

Lin Taing (orientadora das séries 9 e 12), líder de professores

Melanie Nobles-Brunache (Orientadora das séries 10 e 11)

Secretária sênior de orientação: Kimberly Robinson

**Coordenador de cultura escolar**

Henock Constant

**Especialista comunitário sênior da escola**

Tyler Dion

**Orientadores instrucionais**

Roland Sasseville (Alfabetização)

A definir (Matemática)

Melissa Rollings (professora de instrução especializada e colaboração em serviços)

**Artes:**

Nicole Lepre, líder de departamento

Mia Dady

**Carreira e Cursos Técnicos**

David Dekonski

Patricia Hill

Thomas Hoffman

## Língua e Literatura Inglesa

Donna Freeman

Alyssa Healey

Stephanie Morrison, líder de professores

Michael Johnson

## Matemática

Michael Eaton

Victoria Konovalenko

Sherrie Santos

Vivian Vargas

## Aprendizes Multilíngues

Joann Boss

Peter Breen, líder de departamento

Ronald DeSimone

Sengoudone Sengvilay

## Educação Física/Saúde

Rebecca DelNigro

Daniel Damiano

## Ciências

Mark Dibiasio

Alexander Major II, líder de professores

Haley Ramos, líder da equipe da 9ª série

Física - A definir

## Estudos Sociais

Terrance Riordan

John Healy

Mark Manzo, Teacher Leader

Joseph Styborski

### Educação Especial

Kate Burakowski  
Diana Ibarra-Sdoeung  
Donald Izzo  
Tempestt Philip  
Marcia Ranglin-Vassell

### Linguagens do Mundo

Franz Delias  
Louis DiSandro  
Ellys Mattos, líder de departamento  
Ivelisse Sabater

### Especialista em mídia de biblioteca:

A definir

### Enfermeira escolar:

Elizabeth DaSilva

### Assistente de professores:

Nicole Bartels  
Denise Kilpatrick

### **Assistente social escolar:**

Katelynn Tewksbury

### Psicólogo(a) escolar:

A definir

### Funcionários de conservação:

Javier Lopez (líder)  
Renita Harris  
Ana Isabel Zuniga

### Funcionários de cozinha Sodexo:

Virgilia  
Eugene

## **Declaração de missão das Escolas Públicas de Providence**

O Distrito de Escolas Públicas de Providence irá preparar todos os alunos para serem bem-sucedidos nas faculdades e universidades do país, bem como nas profissões escolhidas por eles.

## **Declaração de visão da E-Cubed Academy**

A E-Cubed Academy servirá como escola modelo na comunidade, preparando TODOS os alunos para que sejam linguisticamente competentes, culturalmente sofisticados e academicamente avançados por meio de expectativas altas, ensino rigoroso e exposição precoce a situações de carreira e faculdade, elementos proporcionados por funcionários que reconhecem TODOS os alunos como agentes em constante mudança.

## **Declaração de Missão da E-Cubed Academy**

A missão da E-Cubed Academy é criar uma comunidade vibrante, antirracista e centrada no aluno, que eliminará todas as barreiras ao aprendizado, aproveitando os potenciais acadêmico, social e civil de todos os aprendizes.

## **Principais valores e crenças**

*A E-Cubed Academy acredita que:*

- Cada aluno é único, então, o aprendizado deve ser rigoroso, diferenciado e envolvente.
- Os alunos, os pais, os membros da comunidade e as escolas compartilham a responsabilidade pelo aprendizado.
- Os alunos devem receber orientação e suporte com as escolas e o planejamento de carreira.

## **Expectativas das Escolas Públicas de Providence**

De acordo com o [Código de Conduta dos Alunos](#) das Escolas Públicas de Providence:

*Os alunos têm a responsabilidade de:*

- Chegar na escola no horário, preparados e prontos para aprender;
- Respeitar a si mesmos, os outros e as propriedades;
- Planejar-se para o futuro; e
- Pedir ajuda quando precisarem.

## **Políticas e procedimentos da E-Cubed Academy** **2022-2023**

## Frequência

De acordo com o Código de Conduta das Escolas Públicas de Providence:

A frequência escolar diária é um fator crítico para o sucesso acadêmico e social dos alunos. Os alunos que frequentam a escola de maneira regular têm mais sucesso acadêmica, social e emocionalmente. Eles têm menor probabilidade de abandonar a escola e maior probabilidade de continuar sua educação além do ensino médio.

O Conselho Escolar de Providence exige que todo aluno que tiver mais de dez (10) ausências injustificadas durante um semestre ou vinte (20) durante todo o ano letivo não receba o crédito da disciplina ou do nível da série até que consiga demonstrar que tem proficiência na disciplina ou no nível da série compatíveis com o documento de estrutura para o desempenho acadêmico das Escolas Públicas de Providence, conforme determinação do professor da sala de aula.

- **Justificada:** qualquer ausência verificada por recado escrito devido a: doença; compromisso médico, judicial ou de aconselhamento; emergência ou morte na família; feriados religiosos; conferências e eventos promovidos pela escola; suspensões emitidas pela escola.
- **Injustificada:** qualquer ausência por férias familiares, emprego, mau planejamento ou matar aula. Três (3) atrasos injustificados resultam em uma (1) ausência injustificada.

## Procedimento relativo às ausências

Em caso de ausência de um aluno:

- O pai/a mãe/o responsável deve ligar para a secretaria principal no número **401.456.0694** para explicar o motivo da ausência.
- Caso se espere uma ausência mais prolongada (três dias ou mais), o pai/a mãe/ o responsável deverá avisar o(a) conselheiro(a) e pedir que ele/ela entre em contato com os professores do aluno para falar sobre lições de casa.
- Ao retornar à escola, o aluno deve apresentar um bilhete ao conselheiro de orientação ou à secretaria indicando o motivo da ausência.

## Atraso

Os alunos que chegarem atrasados (*qualquer horário após as 8:55 da manhã*) devem registrar entrada e obter uma guia branca de atraso na máquina de registro de atrasos, na recepção. O aluno deve entregar a guia ao professor ao entrar na aula.

## Atraso para a aula

Espera-se que os alunos tenham consigo um passe em todos os momentos. Alunos atrasados terão um passe relativo ao destino em que estavam antes de chegar atrasados na aula.

- Atraso para a aula: os alunos entregarão um passe atual que justificará seu atraso.
- Alunos que chegarem atrasados para a aula sem um passe ficarão sujeitos a ações disciplinares.
- Atrasos repetidos, mesmo quando justificados por um passe, podem resultar em um encaminhamento à secretaria.

## Passes de corredor

**Todos os alunos que não estiverem na sala de aula designada deverão portar um passe em todos os momentos.**

Os procedimentos abaixo devem ser seguidos:

1. Passes só são emitidos após os 10 minutos iniciais e antes dos 10 minutos finais do período.
2. O passe de sala de aula é usado para lavatórios e armários.
3. Para que um aluno possa ir à secretaria, biblioteca, orientação, assistente social ou enfermaria, o professor designado para o aluno deverá ligar para o local designado para obter permissão antes de enviar o aluno. Os alunos não serão recebidos sem um passe escrito à mão.
4. Os alunos devem se manter nas suas salas de aula designadas. Não é permitido conceder passes para acesso a outras salas de aula.
5. Os alunos encontrados no corredor sem um passe adequado serão enviados de volta para a aula e ficarão sujeitos a ações disciplinares.

## Código de Vestimenta das Escolas Públicas de Providence

Com base no [Código de Conduta dos Alunos](#) das Escolas Públicas de Providence:

- Calças, camisetas e blusas não devem ser expositivas/transparentes.
- Roupas de baixo ou camisetas que mostrem a barriga não são aceitáveis.
- Shorts e saias devem ter um comprimento que ultrapasse a ponta dos dedos (abertos) dos alunos.
- Regatas e tops devem ser usados com uma camiseta com manga.
- Roupas de Spandex só são permitidas nas aulas de educação física.
- Não são permitidas bandanas, acessórios de gangue e roupas que exibem profanidades, incentivam a violência ou o uso de drogas, álcool ou tabaco ou tenham conotações sexuais.
- As palavras ou imagens nas roupas não devem ser vulgares nem fazer propaganda de álcool, drogas ou filiação a gangues.
- Os alunos que participarem das aulas de educação física poderão usar qualquer cor de shorts ou calças de moletom e camiseta sem penalidades.



Espera-se que os alunos entrem em contato com o pai/a mãe/o responsável para levarem uma muda de roupas que esteja de acordo com o código de vestimenta do distrito. Os alunos ficarão em detenção para compensar qualquer tempo de ensino perdido.

## Armários

- Todo aluno da E-Cubed Academy terá um armário designado durante todos os quatro anos.
- Os alunos devem usar o cadeado provido pela escola. Qualquer cadeado que não for provido pela E-Cubed será retirado do armário.
- Todos os armários devem ficar trancados quando não estiverem sendo usados.
- Os alunos não podem compartilhar armários entre si.
- Os alimentos devem ser retirados dos armários todos os dias.
- Estragos causados no armário resultarão em detenção. O aluno será responsável por limpar o armário nessa situação.
- Não haverá troca de armários.
- Os armários do ginásio não têm designação específica e estão disponíveis para uso apenas durante as aulas do ginásio. Os alunos podem levar seus próprios cadeados, mas devem removê-los no final da aula. **Todos os cadeados deixados nos armários do ginásio serão removidos.**
- As designações dos armários e as combinações podem ser encontradas no Skyward.
- Os alunos devem acessar seus armários no início do dia, no final do dia e entre as aulas, se o tempo permitir.
- Caso um aluno precise usar o armário durante o período de aula, deverá pedir permissão ao professor e usar o passe da sala de aula.

## Política de dispositivos eletrônicos

O uso inadequado de recursos tecnológicos atrapalha o ambiente de ensino e afeta a qualidade do aprendizado na aula.

1. Os fones de ouvido devem ficar guardados (em uma mochila, um armário, uma bolsa, etc.) e não devem ser usados durante a aula, **a menos que** sejam aprovados, pelo professor, para uso em uma lição da sala de aula.
2. Os alunos não podem sair da sala de aula para atender ao celular. Os pais/responsáveis podem ligar para a secretaria se precisarem falar com seus filhos.
3. **Para fins de segurança:**
  - a. Não são permitidas chamadas de vídeo nas instalações da escola.
  - b. Gravar ou fotografar outros alunos sem a permissão deles é estritamente proibido.
4. Celulares não são permitidos durante as provas; especificamente, entre outras, provas PSAT, SAT, NGSA, ACCESS e AP. Qualquer aluno que for encontrado com um celular durante uma prova corre o risco de ter sua pontuação anulada e de ser excluído de reposições/recuperações.
5. A não obediência à solicitação de qualquer professor/funcionário em relação a este assunto será tratada como insubordinação e gerenciada de acordo com o [Código de Conduta dos Alunos](#).

## Política de comidas e bebidas

Pedir comidas e bebidas atrapalha a comunidade de aprendizado. Devido a questões de segurança na escola, alérgenos e contratos com fornecedores, a **entrega de alimentos não é permitida**. Os alunos têm acesso a café da manhã e almoço durante o ano letivo.

## Dispensa antecipada

- Todas as pessoas autorizadas listadas no Formulário de Emergência devem ter 18 anos ou mais.
- Quando um dos pais ou um membro da família listado no Formulário de Emergência for buscar o aluno para uma dispensa antecipada, deverá comparecer diretamente à secretaria principal. O pai/a mãe/o responsável não terá permissão para ir à sala de aula do aluno ou a qualquer outra área segura do prédio.
- Os funcionários da secretaria pedirão uma forma de identificação com foto. Caso a pessoa listada não tenha uma identificação com foto, precisará voltar e pegar uma identificação **antes** que o aluno possa ser dispensado para ir com ela.
- A identificação com foto deve corresponder ao indivíduo que a está apresentando e o nome na identificação deve corresponder ao nome listado no Formulário de Emergência. Caso contrário, o aluno **não será** dispensado para ir com a pessoa.
- Antes de sair, o aluno deve registrar saída no livro de registro apropriado.
- Dispensas antecipadas em excesso podem resultar em ações disciplinares.

## Procedimentos de emergência

### Simulações de incêndio

- Durante uma simulação de incêndio, os alunos devem estar com seus respectivos professores de sala de aula, movendo-se silenciosamente pelos corredores e saindo do prédio por meio da **saída designada dos seus prédios**.
- Os alunos seguirão o exemplo e os procedimentos adequados e seguros de saída feitos pelos professores.
- Os alunos/funcionários que saírem pelas saídas 1, 3 e 8 procederão até o estacionamento da igreja, enquanto os alunos/funcionários que saírem pela saída 6 farão uma fila ao longo da calçada da Burleigh Street.
- Os alunos devem ficar com seus professores o tempo todo, e a presença será monitorada pelos professores usando cartazes vermelhos/amarelos/verdes.

Os alunos seguirão a política de silêncio para garantir que as instruções claras sejam ouvidas por todos que estiverem presentes.

**As simulações de incêndio não terminam até que todos os alunos estejam em suas salas de aula designadas.**

De acordo com as rotas designadas para simulações de incêndio, decide-se o seguinte:

1. Os alunos/funcionários das salas 118A, 118B, 120, 129, 131, sala dos professores e secretaria sairão do prédio pela saída 1.
2. Os alunos/funcionários das salas do ginásio, dos armários, 121, 122, 140, 141 e cozinha sairão pela saída 3.
3. Os alunos/funcionários das salas 173, 172, 150, 139, 141, 149 e refeitório sairão pela saída 6.
4. Os alunos/funcionários das salas 145, 146, 147, 148, biblioteca e 137 sairão pela saída 8.
5. Os alunos que não estiverem na sala de aula deverão encontrar a saída mais próxima e se juntar a uma turma. Os professores indicarão isso com o cartaz da cor correta, conforme mencionado acima.

### Procedimento de espera (Standby)

Caso a palavra “STANDBY” seja ouvida no sistema de comunicações internas:

- Os professores e os alunos deverão esperar em suas salas de aula designadas ou deverão retornar às salas designadas.
- Os alunos deverão permanecer nas salas de aula sem qualquer interrupção e aguardar instruções por meio do sistema de comunicações internas.

### Status de prédio seguro

O status de prédio seguro será anunciado pelo sistema de comunicações internas caso haja suspeita de problema de segurança fora do prédio que possa interferir no aprendizado dos alunos.

- Os alunos deverão **permanecer em suas salas de aula designadas com as portas fechadas.**
- Não serão entregues passes aos alunos.
- O ensino continuará ocorrendo na sala de aula.
- O status de prédio seguro continuará em vigor até que um administrador ou policial comunique que as operações normais podem continuar.

### Procedimento de confinamento

O prédio da escola entrará em confinamento caso surja uma situação suspeita que possa afetar a segurança da nossa escola.

Os administradores da E-Cubed Academy comunicarão o início do confinamento por meio do sistema de PA. Os alunos e os funcionários ouvirão um anúncio.

1. Os alunos deverão se apresentar/permanecer com seus professores designados.
2. Caso um aluno não esteja com um professor, deverá encontrar o professor ou administrador mais próximo para ser levado a um local seguro.

3. Cortinas/persianas devem ser fechadas.
4. Os celulares de todos devem ser mantidos no modo silencioso.
5. Ninguém deve responder a **qualquer comunicação externa** até que um administrador ou policial libere a turma pessoalmente.
6. Não saia do seu local seguro até que seja orientado por um administrador ou policial pessoalmente.

## Procedimento de evacuação

*O procedimento da simulação de incêndio também será usado para simulações de evacuação.*

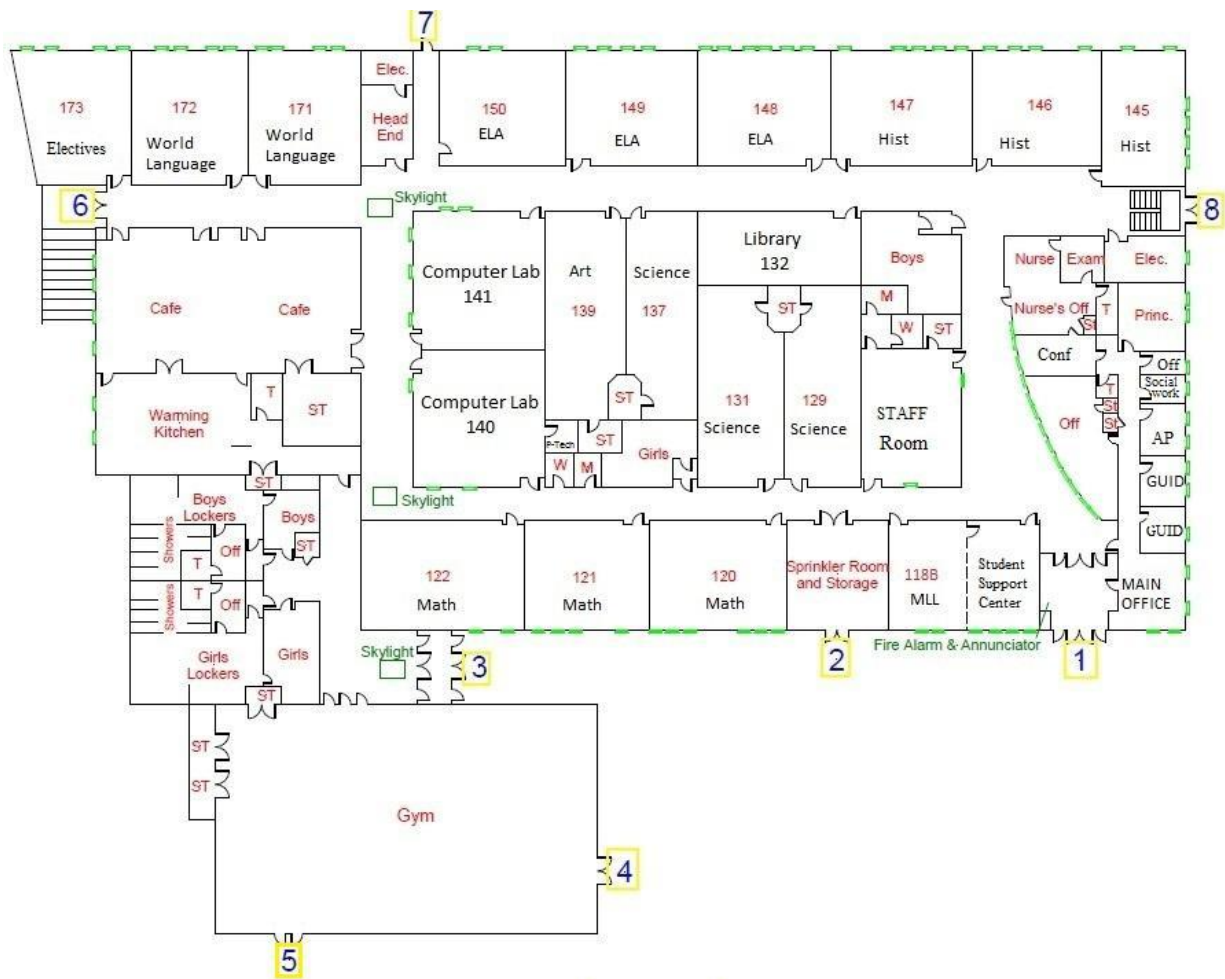
- Os alunos devem estar com seus respectivos professores de sala de aula, movendo-se silenciosamente pelos corredores e saindo do prédio por meio da **saída** designada dos seus prédios.
- Os alunos deverão seguir os procedimentos adequados e seguros de saída feitos pelos professores e deverão comparecer ao estacionamento da Veazie Street e fazer uma fila *com suas turmas* no parque.
- Os alunos que não estiverem na sala de aula deverão encontrar a saída mais próxima e se juntar a uma turma.
- **As calçadas devem ser usadas em todos os momentos.**
- **Por favor, mantenha-se em silêncio para ouvir as instruções.**

Saídas e plano de evacuação:

- Ao sair do prédio, os alunos e os funcionários deverão caminhar pela Veazie Street, virar à esquerda na Shiloh Street e prosseguir diretamente para o estacionamento da Veazie.
  - Os alunos/funcionários das salas 118A, 118B, 120, 129, 131, sala dos professores e secretaria sairão do prédio pela saída 1.
  - Os alunos/funcionários das salas do ginásio, dos armários, 121, 122, 140, 141 e cozinha sairão pela saída 3.
  - Os alunos/funcionários das salas 145, 146, 147, 148, biblioteca e 137 sairão pela saída 8.
- Os alunos/funcionários das salas 173, 172, 150, 139, 141, 149 e do refeitório sairão pela saída 6; depois, virarão à direita na Burleigh Street, depois à esquerda em direção à Winchester Street e, em seguida, virarão à direita em direção à Hyacinth Street, que as levará ao Veazie Park (do lado esquerdo).

*Todos os funcionários e alunos seguirão a rota da Shiloh Street para voltar ao prédio e entrarão novamente por meio dos portões principais.*

## Mapa do prédio 2022-23



## Mau tempo, fechamentos de emergência, dispensas antecipadas e atrasos

*Não haverá anúncios se os horários da escola não estiverem sendo ajustados a partir do calendário escolar.*

Caso as horas programadas de operação da escola mudem, as informações sobre o ajuste poderão ser acessadas das seguintes formas:

- Os pais serão informados por meio do sistema de mensagens telefônicas do distrito, “Kinvo ou Parent Link”. **Certifique-se de manter as informações corretas sobre Contato de Emergência de pais e alunos nos arquivos da escola.**

- As informações serão postadas no site da escola.
- Fechamentos, cancelamentos e atrasos poderão ser encontrados em qualquer dos seguintes veículos de mídia afiliados à Associação de Emissoras de Rhode Island, assim como em veículos verificados de mídias sociais:

**Televisão:**

WLNE (ABC – Canal 6)  
 WJAR (NBC – Canal 10)  
 WPRI (CBS – Canal 12)  
 WSBE (PBS – Canal 36)  
 Telemundo 50 (Espanhol)  
 WNAC (FOX – Canal 64)

WWBB FM 101.5  
 WRNI FM 102.7  
 WEEI FM 103.7  
 WWLI FM 105.1  
 WWKX FM 106.3

**Rádio FM:**

WELH FM 88.1  
 WPRO FM 92.3  
 WSNE FM 93.3  
 WHJY FM 94.1  
 WBRU FM 95.5  
 WCRI FM 95.9  
 WCTK FM 98.1

WJZS FM 99.3  
 Latina FM 100.3 (Espanhol)

**Rádio AM:**

WPRO AM 630  
 WSKO AM 790  
 WHJJ AM 920  
 WPMZ AM 1110 (Espanhol)  
 WOON AM 1240  
 WRNI AM 1290 (Espanhol)  
 WNBH AM 1340  
 WNRI AM 1380  
 WADK AM 1540  
 WARV AM 1590

*Famílias e alunos podem se cadastrar para receber alertas de texto por SMS das Emissoras de Rhode Island acessando <https://www.ribroadcasters.com/> e selecionando “Register for Alerts”. Selecione **Providence Public High Schools** para receber alertas para a E-Cubed Academy.*

## Procedimentos das bibliotecas das Escolas Públicas de Providence

**Uso da biblioteca:** a biblioteca fica aberta para alunos trabalharem em tarefas da aula, em projetos e para encontrar materiais de leitura. Os alunos podem acessar a biblioteca quando tiverem permissão do professor designado. Os professores deverão ligar para o bibliotecário e escrever um passe para os alunos. Os alunos só podem obter um passe de um professor ou conselheiro quando estiverem sob responsabilidade daquele professor ou conselheiro. Os alunos podem usar a biblioteca se não houver aula em andamento no espaço e sob supervisão de funcionários.

**Circulação de livros:** os alunos podem pegar livros emprestados durante três semanas, com opção de renovar o empréstimo por mais três semanas. Para renovar o empréstimo de um livro, os alunos devem levar o livro até a biblioteca. Os alunos não poderão pegar livros emprestados se não tiverem devolvido um livro atrasado ou se tiverem devolvido um livro danificado. Os alunos não podem pegar livros emprestados se deverem livros a qualquer outra biblioteca das escolas públicas de Providence.

**Política de perda de livros:** os alunos não poderão pegar livros emprestados se tiverem perdido ou se não tiverem devolvido livros da biblioteca da escola. Os alunos são responsáveis por pagar por qualquer livro da biblioteca que perderem ou danificarem. O pagamento deve ser feito ao bibliotecário da escola. Os alunos graduandos não receberão seus diplomas até que seus livros perdidos sejam pagos. Alunos graduandos ou em transferência não receberão registros escolares nem terão seus registros enviados a outras escolas até que seus livros perdidos sejam pagos. Os alunos podem ser excluídos de atividades de fim de ano se não tiverem pago por livros perdidos da biblioteca. Os alunos não poderão pegar livros emprestados se estiverem devendo outros livros. O bibliotecário da escola enviará o pagamento pelos livros perdidos à biblioteca escolar adequada.

## Política de uso de Chromebooks e recursos tecnológicos

### Chromebooks

- Todo aluno receberá e ficará responsável por um Chromebook e um carregador no início da matrícula na E-Cubed Academy.
- Os alunos farão log-in nos seus Chromebooks com seu endereço de e-mail escolar e criarão uma senha.
- Caso um aluno se esqueça da senha, poderá obtê-la com o coordenador de cultura na secretaria.
- Os alunos ficarão com o Chromebook e o carregador durante todo o período de matrícula na E-Cubed Academy.
  - Caso um aluno se transfira para outra escola, deverá devolver o Chromebook e o carregador ao coordenador de cultura na secretaria.

- Os alunos devem devolver seus Chromebooks e carregadores ao coordenador de cultura ao final de cada ano letivo.
  - Caso o aluno precise ficar com o Chromebook para o programa escolar de verão ou para outro programa semelhante, deverá obter permissão do coordenador de cultura.

### **Consertos de Chromebooks**

Chromebooks que precisarem de consertos deverão ser levados ao coordenador de cultura, para que sejam enviados para conserto.

- Os alunos receberão um Chromebook de empréstimo durante o período de conserto.
- Os alunos deverão devolver o Chromebook de empréstimo após a conclusão do conserto.
- *Chromebooks de empréstimo só são distribuídos a alunos cujo Chromebook está sendo consertado.*

### **Carregadores dos Chromebooks**

Há um suprimento muito baixo de carregadores substitutos.

- Caso um aluno perca o carregador, será responsável pela substituição.
- Caso o carregador esteja quebrado, o aluno deverá apresentar o carregador ao coordenador de cultura, que determinará se o aluno tem direito a uma reposição.
- Caso um aluno se esqueça do carregador em um dia ou não tenha um carregador, poderá usar a estação de carregamento no refeitório **durante o almoço**.

*Caso um aluno se esqueça do Chromebook durante o dia, deverá usar os computadores Desktop disponíveis em cada sala de aula. Os alunos farão log-in nesses computadores com seu endereço de e-mail escolar e senha.*

### **Política de perda de Chromebooks**

Um Boletim de Ocorrência deverá ser obtido pelo pai/responsável por qualquer Chromebook que for perdido ou roubado. Uma cópia do Boletim de Ocorrência deve ser entregue ao coordenador de cultura.

- Os alunos que perderem um Chromebook e não se qualificarem para uma reposição receberão um Chromebook de empréstimo.
- Os pais/responsáveis e os alunos são responsáveis por dar entrada em um Boletim de Ocorrência.

## **REQUISITOS PARA GRADUAÇÃO**

Os requisitos para graduação do distrito exigem que os alunos sejam aprovados em pelo menos 21 disciplinas em áreas fundamentais específicas, que estão sujeitas a mudanças de acordo com o Distrito Escolar de Providence e o Departamento de Educação de Rhode Island. Além disso, os alunos da E-Cubed Academy devem alcançar os créditos necessários do curso de CTE para se qualificarem para graduação.

Nº de créditos exigidos	Disciplinas	Exigências adicionais
-------------------------	-------------	-----------------------



4	Inglês	Provas de final de curso  Avaliação de diploma baseada no desempenho (PBDA)  PSAT10 & SAT  NGSa (avaliação de Ciências)
4	Matemática	
3	História	
3	Ciências	
2	Educação Física/Saúde	
2	Linguagens do Mundo ( <i>mesmo idioma</i> )	
0,5	Computador (CTE) *	
0,5	Artes	
2	Opcionais	

\* A turma de 2025 deve completar uma sequência de 4 cursos CTE

- **Nona série:** Para serem promovidos da 9ª à 10ª série, os alunos devem passar em pelo menos três das disciplinas principais e ter concluído, com sucesso, um mínimo de 5 créditos.
- **Décima série:** Para serem promovidos da 10ª à 11ª série, os alunos devem passar em pelo menos seis das disciplinas principais e ter concluído, com sucesso, um mínimo de 10 créditos.
- **Décima primeira série:** Para serem promovidos da 11ª à 12ª série, os alunos devem ter concluído, com sucesso, 16 créditos, incluindo 3 créditos em Inglês e 3 créditos em Matemática.
- **Décima segunda série:** Para se formar, um aluno deve ter, **no mínimo, 21 créditos exigidos** para graduação, E concluir todos os outros requisitos da E-Cubed Academy e do distrito mencionados anteriormente, inclusive PBDA, SAT e provas de final de curso

\*\*\* Os requisitos de graduação para a turma de 2026 ainda estão aguardando aprovação do Departamento de Educação de Rhode Island \*\*\*

### Classificação nas turmas

- Uma tabulação de notas calcula o G.P.A. que é incorporado no sistema computacional da escola. Ao calcular o G.P.A. de um aluno, a tabulação inclui vários fatores, como as notas recebidas em cada disciplina (0-100), o valor em pontos de cada disciplina (disciplinas com honra e disciplinas de colocação avançada têm um valor elevado) e o valor específico calculado para disciplinas com classificações de aprovação/reprovação.
- O G.P.A. e a classificação na turma se aplicam a alunos que estiveram matriculados na E-Cubed Academy por pelo menos um ano letivo completo.
- **Para se qualificar entre os dez melhores, os alunos devem estar matriculados na E-Cubed Academy por pelo menos seis semestres.**
- O G.P.A. e a classificação da turma finais serão determinados no final do 3º trimestre do último ano de estudos.

O seguinte sistema de pontos deverá ser determinado no final do último ano de estudos:	
1. G.P.A. cumulativo	<ul style="list-style-type: none"> <li>● determinado no final do 3º trimestre do último ano de estudos.</li> <li>● Os dez melhores alunos do último ano serão classificados por G.P.A. e receberão os seguintes valores em pontos. <ul style="list-style-type: none"> <li>○ 1º: 30 pontos: 2º: 27 pontos: 3º: 24 pontos: 4º: 21 pontos: 5º: 18 pontos: 6º: 15 pontos: 7º: 12 pontos: 8º: 9 pontos: 9º: 6 pontos: 10º: 3 pontos.</li> <li>○ Isso carrega um peso total de 60%.</li> </ul> </li> </ul>
2. Disciplinas avançadas	<ul style="list-style-type: none"> <li>● O número de disciplinas avançadas feitas pelos dez melhores alunos do último ano será determinado no final do terceiro trimestre do último ano de estudos.</li> <li>● Elas incluem: AP Lit., AP História dos EUA, AP Política e Governo, AP Espanhol, Introdução ao Cálculo, AP Biologia, Matrícula Dupla, AP Artes 2D, Matrícula Simultânea, Espanhol III Honra e Rede de Disciplinas Avançadas. <ul style="list-style-type: none"> <li>○ Os seguintes valores em pontos são determinados: 1º: 10 pontos: 2º: 9 pontos: 3º: 8 pontos: 4º: 7 pontos: 5º: 6 pontos: 6º: 5 pontos: 7º: 4 pontos: 8º: 3 pontos: 9º: 2 pontos: 10º: 1 ponto.</li> <li>○ Isso carrega um peso total de 20%.</li> </ul> </li> </ul>
3. Pontuação SAT	<ul style="list-style-type: none"> <li>● A pontuação SAT final recebida pelos dez melhores alunos do último ano será determinada no final do terceiro trimestre do último ano de estudos.</li> <li>● A escola analisará a última pontuação gerada até o fim de janeiro. <ul style="list-style-type: none"> <li>○ Os seguintes pontos serão considerados para os dez melhores alunos do último ano. 1º: 10 pontos: 2º: 9 pontos: 3º: 8 pontos: 4º: 7 pontos: 5º: 6 pontos: 6º: 5 pontos: 7º: 4 pontos: 8º: 3 pontos: 9º: 2 pontos: 10º: 1 ponto.</li> <li>○ Isso carrega um peso total de 20%.</li> </ul> </li> </ul>

Os totais de 1 a 3 serão usados para selecionar o orador inicial e o orador final. O diretor e os conselheiros da escola tomarão a decisão final sobre quem discursará na formatura e/ou na colação de grau do último ano. Os discursos dos alunos para esses eventos devem ser aprovados com antecedência. O diretor e o conselheiro de orientação se reunirão com os dez melhores alunos e os informarão dessa honra para começar a se preparar para a graduação.

## Política em relação a esportes

### Estabelecendo e mantendo a qualificação para esportes

Os alunos que forem matriculados na E-Cubed Academy devem obedecer aos requisitos da escola, do distrito e da Liga Interescolas de Rhode Island para se manterem qualificados para esportes.

- **Expectativas da comunidade:** Atender às expectativas relacionadas a uma conduta escolar positiva na escola e para com a escola, inclusive utilizando as mídias sociais com responsabilidade
- **Expectativas de frequência:** Manter uma frequência aceitável
  - Os alunos devem chegar na escola dentro do prazo e estar presentes durante o dia todo para participar de treinos ou jogos
  - Ausências e/ou atrasos em excesso podem resultar em desqualificação para a temporada

- **Expectativas acadêmicas:** Os alunos devem estar em boas condições acadêmicas. A qualificação acadêmica para os esportes de inverno e da primavera é determinada pelo *boletim trimestral anterior*. Os requisitos acadêmicos para os esportes de outono são baseados *nas notas finais do ano anterior*. Qualquer curso de escola de verão ou recuperação de créditos devem ser concluídos antes do início de qualquer temporada. Os alunos devem manter 67% de créditos nas disciplinas para manter a qualificação.

*A administração da Hope High School ou da E-Cubed Academy reserva a si o direito de impedir alunos de participar dos esportes, mesmo se estiverem qualificados.*

**Requisitos e responsabilidades:**

- Incentivamos que os alunos enviem uma programação, preenchida com informações do seu treinador, à diretora assistente
- A comunicação transparente em relação a mudanças na programação devem ocorrer regularmente.

**Equipes esportivas interescolas (cooperação com a Hope High School)**

Esportes do outono	Esportes do inverno	Esportes da primavera
Cross Country masculina	Basquete masculino	Beisebol masculino
Cross Country feminina	Basquete feminino	Beisebol feminino
Futebol masculino	Atletismo interno masculino	Atletismo externo masculino
Futebol feminino	Atletismo interno feminino	Atletismo externo feminino
Tênis feminino	Wrestling	Basquete unificado
Voleibol feminino	Basquete de calouros masculino	E-sports (Novo!)
Futebol americano		
E-sports (Novo!)		

**Baile de formatura e eventos sociais a nível escolar**

Participar do baile de formatura e de outros eventos de dança da escola é um privilégio. A oportunidade de participar desses eventos é concedida aos alunos que atendem às expectativas.

**Expectativas gerais:**

É fundamental que os alunos mantenham um comportamento positivo e apropriado que não prejudique o ambiente de aprendizado da E-Cubed Academy.

- **Expectativas da comunidade:** Atender às expectativas relacionadas a uma conduta escolar positiva na escola e para com a escola, inclusive utilizando as mídias sociais com responsabilidade. O comportamento positivo e adequado pode se estender a *qualquer alteração que ocorrer fora da escola e continuar*

*afetando a nossa comunidade escolar.* Isso pode incluir interações nas mídias sociais e fora das instalações da escola. Incentivamos que os alunos ajam de maneira profissional.

- **Expectativas de frequência:** Manter uma frequência aceitável
  - Os alunos devem comparecer à escola dentro do horário e devem participar durante todo o dia de aula para poder frequentar eventos sociais, a menos que instruídos de maneira contrária pela administração.
  - Ausências e/ou atrasos em excesso podem resultar em perda do direito de participar dos eventos.
- **Expectativas acadêmicas:** Os alunos devem estar em boas condições acadêmicas. Os alunos que forem frequentar esses eventos devem estar com o desempenho adequado para passar para o próximo nível de série e devem ter participado de qualquer outro requisito da série atual (ex.: PBDA, SAT, NGSA). Além disso, os alunos devem estar aprovados (pelo menos 60% de proficiência) em cada disciplina para poderem participar.

*A administração da E-Cubed Academy reserva a si o direito de impedir que alunos participem dos eventos da escola por não aderirem às expectativas acima.*

**Programação do sinal para 2022-23**

# E-Cubed Academy

Bell Schedule 2022-23			
Period	Start Time	End Time	Duration
1	8:50 AM	9:50 AM	60 Min
2	9:53 AM	10:53 AM	60 Min
3	10:56 AM	11:56 AM	60 Min
4	11:59 AM	1:29 PM	90 Min
<b>LUNCH A-Rooms: 145, 146, 147, 148, 149, 150, 132</b>			
Lunch	11:59 AM	12:26 PM	27 Min
Class	12:29 PM	1:29 PM	60 Min
<b>LUNCH B-Rooms: 137, 139, 140, 141, 171, 172, 173</b>			
Class	11:59 AM	12:29 PM	30 Min
Lunch	12:30 PM	12:57 PM	27 Min
Class	12:59 PM	1:29 PM	30 Min
<b>LUNCH C-Rooms: 118B, 120, 121, 122, 129, 131, Gym</b>			
Class	11:59 AM	12:59 PM	60 Min
Lunch	1:02 PM	1:29 PM	27 Min
5	1:32 PM	2:32 PM	60 Min
6	2:35 PM	3:35 PM	60 Min

Advisory Schedule			
Period	Start Time	End Time	Duration
1	8:50 AM	9:38 AM	48 Min
2	9:41 AM	10:29 AM	48 Min
3	10:32 AM	11:20 AM	48 Min
4	11:23 AM	12:53 PM	90 Min
<b>LUNCH A-Rooms: 145, 146, 147, 148, 149, 150, 132</b>			
Lunch	11:23 AM	11:50 AM	27 Min
Class	11:53 AM	12:53 PM	60 Min
<b>LUNCH B-Rooms: 137, 139, 140, 141, 171, 172, 173</b>			
Class	11:23 AM	11:53 AM	30 Min
Lunch	11:54 AM	12:21 PM	27 Min
Class	12:23 PM	12:53 PM	30 Min
<b>LUNCH C-Rooms: 118B, 120, 121, 122, 129, 131, Gym</b>			
Class	11:23 AM	12:23 PM	60 Min
Lunch	12:26 PM	12:53 PM	27 Min
5	12:56 PM	1:44 PM	48 Min
Advisory	1:47 PM	2:44 PM	57 Min
6	2:47 PM	3:35 PM	48 Min

Daily Rotations						
P	A	N	T	H	E	R
1	2	3	4	5	6	7
2	3	4	5	6	7	1
3	4	5	6	7	1	2
4	5	6	7	1	2	3
5	6	7	1	2	3	4
6	7	1	2	3	4	5
Drop	7	1	2	3	4	5



## Programação rotativa para 2022-23



**2022-23**

August					September					October							
Mon	Tue	Weds	Thurs	Fri	Mon	Tue	Weds	Thurs	Fri	Mon	Tue	Weds	Thurs	Fri			
1	2	3	4	5	29	30	31	T	H	3	P	A		N	T		
8	9	10	11	12	5	E	R	P	A	10	H	E	R	P			
15	16	17	18	19	12	N	13	T	H	E	17	A	N	T	H	E	
22	23	24	25	26	19	R	P	A	N	T	24	R	P	A	N	T	
29	P	A	N	1	2	26		27	H	E	R	31	H	1	2	3	4

November					December					January								
Mon	Tue	Weds	Thurs	Fri	Mon	Tue	Weds	Thurs	Fri	Mon	Tue	Weds	Thurs	Fri				
	1	E	R	P	A				1	A	N	2		3	T	H	E	R
7	N	8	T	H	5	T	H	E	R	P	9	P	10	A	N	T	H	
14	E	R	P	A	N	12	A	N	T	H	E	16		17	E	R	P	A
21	T	H	23	24	25	19	R	P	A	N	23	23	N	24	T	H	E	R
28	E	R	P			26		27		29	30	30	P	31	A			

February					March					April										
Mon	Tue	Weds	Thurs	Fri	Mon	Tue	Weds	Thurs	Fri	Mon	Tue	Weds	Thurs	Fri						
		1	N	T	H			1	T	H	E	3	E	4	R	P	A			
6	E	R	P	A	N	6	R	P	A	N	T	10		11		12		14		
13	T	H	E	R	P	13	H	E	R	P	A	17	N	18	T	H	E	21		
20		21		22		24	20	N	21	T	H	E	R	24	R	25	P	A	N	T
27	A	N				27	P	A	N	T	H									

May					June								
Mon	Tue	Weds	Thurs	Fri	Mon	Tue	Weds	Thurs	Fri				
1	H	2	E	R	P	A				1	E	R	
8	N	T	H	E	R	5	P	A	N	T	H		
15	P	A	N	T	H	12	E	R	P	A	N		
22	E	R	P	A	N	19		20	T	21	H	22	23
29		30	T	H		26		27		28		29	30

**Serviços de apoio estudantil**

- Tutoria antes e depois da escola: fale com os seus professores sobre esta oportunidade
- Mediação entre colegas para resolução de conflitos no corpo discente: fale com o sr. Constant, o sr. Dion ou a Sra. Sabater para saber mais
- Círculos de restauração, fortalecendo vínculos comunitários e restaurando relacionamentos: fale com o sr. Constant ou o sr. Dion para saber mais
- [Serviços de apoio estudantil](#): confira a planilha vinculada para saber mais sobre os diferentes serviços oferecidos pelas Escolas Públicas de Providence e pela comunidade para ajudar os alunos a superarem obstáculos em sua educação

## Informações aos pais

*Expectativas para os pais de acordo com o Código de Conduta das Escolas Públicas de Providence:*

*As famílias têm a responsabilidade de:*

- Garantir que seus filhos cheguem na escola dentro do horário e prontos para aprender;
- Respeitar a educação dos seus filhos e os profissionais da escola;
- Ajudar seus filhos a se planejar para cada dia, semana e ano na escola;
- Pedir ajuda quando não conseguirem atender às necessidades educacionais dos seus filhos; e
- Reforçar as expectativas de conduta das Escolas de Providence.

### **Oportunidades de envolvimento:**

#### **Conselho dos Pais:**

A E-Cubed Academy está sempre buscando pais parceiros para nos ajudarem a desenvolver uma associação cada vez mais forte de pais conselheiros. Tire suas dúvidas na secretaria principal ou pelo número 401-456-0694.

#### **Os pais e a Equipe de Melhoria da Escola (SIT)**

As Escolas de Providence valorizam e estão abertas para receber os pais, as famílias e os membros da comunidade. Convidamos vocês a participarem da equipe escolar para melhorar o desempenho dos alunos e aumentar a participação dos pais se envolvendo com a Equipe de Melhoria Escolar da escola dos seus filhos. Para mais informações, veja o Apêndice 8.

### **Let's Talk!**

Convidamos vocês a nos enviarem perguntas, preocupações, sugestões e/ou elogios. [Clique aqui](#) para saber mais sobre o "Let's Talk!". Quando escolher a E-Cubed para fazer uma solicitação, você receberá uma resposta nossa prontamente.

Mal podemos esperar pelo seu contato!

## Governo Estudantil e Conselho Consultivo da Diretoria

### Governo Estudantil

Membros do corpo discente serão eleitos pelos seus colegas para representar cada nível de série por meio de um processo de eleição justo e igualitário. Os membros do Governo Estudantil são responsáveis por atuar na Equipe de Liderança Estudantil da E-Cubed. Alguns dos deveres são se comunicar com os colegas em colaboração com a equipe de Cultura Escolar para entender as necessidades e preocupações dos alunos. Os oficiais eleitos são os seguintes:

- **Quatro oficiais da 12ª série:** Esses alunos, eleitos por todo o corpo discente, se reunirão uma vez por mês com a equipe de Cultura Escolar e apresentarão seus planos para vários eventos na escola
- **Seis (dois por série) embaixadores das séries 9, 10 e 11:** Esses alunos serão eleitos pelos alunos das suas respectivas séries e se reunirão com os oficiais da 12ª série uma vez por mês para discutir o que gostariam que os oficiais levassem para a reunião com a equipe de Cultura Escolar

### Conselho Consultivo da Diretoria

O Conselho da Diretoria é uma equipe guiada por alunos composta por um membro do Governo Estudantil de cada nível de série. O propósito do Conselho da Diretoria é trabalhar nos seguintes aspectos:

- Desenvolver uma atitude positiva dos alunos para com a escola e a comunidade local.
- Melhorar o moral e o clima da escola.
- Proporcionar um fórum para que os alunos tenham voz na comunidade escolar.
- Desenvolver boas relações entre os alunos e o corpo docente.
- Auxiliar a coordenar as atividades dos alunos.





Formulário de ciência do Manual de Sucesso do Aluno

Eu, \_\_\_\_\_ (nome do aluno) li e entendi as expectativas e as políticas escritas em todo o Manual do Aluno.

Eu entendi as expectativas tecnológicas, acadêmicas, sociais, comportamentais, esportivas e de frequência e me comprometo a cumpri-las como aluno da E-Cubed.

Assinatura do aluno: \_\_\_\_\_

Data: \_\_\_\_\_